



Демографска картина на българските градове – урбанистични реалности и парадокси

Десислава Боцева*

Въпросът за развитието на градовете винаги е стоял вълнуващо на научно-изследователската сцена а търсенето и тълкуването на зависимости между развитието на населението и устройването на урбанизираното пространство е интригувало умовете на редица автори от древността до днес. Съвременето от своя страна носи нов нюанс на темата за урбанизацията и градското развитие. С все по-голяма интензивност се търсят отговори на редица въпроси, повдигнати от експанзивното нарастване, като на мащабите на градовете, така и на броя на техните жители. Урбанизацията се случва с безпрецедентна скорост, и през последните 200 години тя променя устройството, организирането и функциите на териториите. Така например Европейския континент, който преди индустриализацията на своите държави, в свята преобладаваща част, е представлявал предимно аграрни територии, днес ни демонстрира една качествено различна картина.

Фокусът на настоящето изследване ще бъде поставен върху изучаването на развитието на българските градове и проучването на демографската динамика, която се случва вътре в техните граници. Два важни въпроса стоят пред така дефинирания изследователски интерес. На първо място това е обследването на демографския тренд в конкретните граници на българските градове и проучване на това с какъв темп и в каква посока се случват тенденциите пред развитието на населението в

тях. На второ място е въпросът, подготвени ли са градовете ни да оползотворят потенциалите от концентриращото се в тях население и да посрещнат предизвикателствата, които динамичната урбанизация носи. За да отговорим, обаче е необходимо да проверим дали българските градове следват тренда на урбанизационно развитие, типичен за европейските такива или обострената демографска ситуация, установила се трайно у нас, афектира техните възможности да се превърнат в социално-икономически двигатели на развитието на съвременето. В този порядък си поставяме за *главна цел* пред настоящето изследователско търсене е да анализира и оцени демографската динамика на българските градове и да провери дали съществуват възможности за генерирането на прогностични сценарии пред тяхното бъдещо развитие. Така дефинираната цел изисква последователното разрешаване на набор от *изследователски задачи*:

1. На първо място е необходимо да проследим дали българските градове са част от общоустановената тенденция на европейските такива или проявяват свои собствени зависимости на развитието си.

2. Да се анализират демографските процеси вътре в градските граници и да се оцени дали наблюдаваните промени в броя и структурата на населението следват очаквания тренд на урбанизационно концентриране или са резултат от специфични национални, регионални или дори локални фактори и демографски дисбаланси.

3. Да се изследва афекта от общия спад на населението на държавата върху демографския профил на българските градове, като се оцени какво е влиянието върху процеса на обезлюдяване на по-малките населени места.

4. Да се проучат перспективите за устойчиво развитие на българските градове в контекста на актуалните демографски реалности, като се изследват възможностите за прилагане на иновативни политики и стратегии, насочени към задържане на населението и подобряване на качеството на живот.

Изследователският *обект* на настоящия труд са градовете в България, разглеждани като динамично променящи се социално-икономически и демографски системи, които са

* гл. ас. д-р Десислава Боцева
e-mail: d_botseva@unwe.bg
УНСС, катедра „Регионално развитие“



подложени на въздействието на урбанизационни процеси и демографски трансформации. Обектът обхваща както големите, така и средните и малките градове в страната, като фокусът е поставен върху тяхната роля в рамките на националната териториална структура и взаимодействието им по между си.

Изследователският предмет е демографската динамика на българските градове в контекста на съвременните реалности и предизвикателства. Предметът включва анализ на демографските процеси, представени от количествените промени в броя на населението, както и изучаването на взаимодействието между тези процеси в контекста на урбанизационните тенденции, които формират пространствения профил на градовете.

В хода на настоящето изследване си поставяме за проверка две работни хипотези. *Хипотеза 1:* Въпреки глобалните процеси на урбанизация, обострената демографска ситуация в България оказва силно влияние върху развитието на градовете, като се превръща в ключов фактор, който ограничава потенциала им за устойчив демографски растеж. Очаква се, че въпреки по-бавните темпове на намаляване на населението в градските зони (в сравнение с по-малките населени места), тенденцията към спад остава устойчива. Основната причина за това се корени в демографската криза на национално ниво, която не позволява на процесите на урбанизация да доведат до стабилно нарастване на населението в градовете. Вместо това, българските градове демонстрират колебливо и често нестабилно представяне по отношение на динамиката на своето население, характеризиращо се с умерени спадове и незначителни краткосрочни увеличения.

Хипотеза 2: Въпреки общия спад на населението в национален мащаб, по-големите градове в България (напр. София, Пловдив, Варна) демонстрират относително по-устойчиво демографско представяне в сравнение със средните и малките градове. Тази тенденция може да се обясни с концентрацията на икономически и социални ресурси, които продължават да привличат население и миграционни потоци към по-големите

урбанистични центрове. В резултат на това, докато общото население на градовете намалява, по-големите градове успяват да смекчат афектите на демографския спад, проявявайки стабилност или дори краткосрочни увеличения.

Настоящото изследване се основава на количествен подход, насочен към анализ на демографските промени в българските градове за периода 2010 – 2023 г. За постигане на целта на научното търсене са определени следните методологически стъпки:

Подбор, събиране и ранжиране на статистически данни - изследването ще използва вторични данни, събрани от официални статистически източници, включително: Националният статистически институт (НСИ) на България, предоставящ данни за общия брой на населението по градове; Евростат, за сравнение на демографските тенденции на българските градове с тези на други европейски държави; Допълнителни данни от официални доклади и изследвания на международни организации като ООН и Световната банка, където е приложимо.

Обхват на анализа - анализът се ограничава до общия брой на населението в градовете, без да се разглеждат демографски структури (възрастова структура, вътрешна миграция) или влиянието на по-малките населени места и селските райони. Обект на изследването ще бъдат всички градове в България, като фокусът ще бъде поставен върху разграничението между големи градове (София, Пловдив, Варна) от една страна и средни и малки градове, от друга.

Методи на анализа - изследването ще се основава на количествени методи за анализ на данните, включително дескриптивна статистика, за да се представи общият тренд на развитието на населението в българските градове за избрания период; тренд анализ, с цел да се изследва динамиката на промяната в броя на населението и да се идентифицират основните модели на развитие; сравнителен анализ, който ще позволи да се направи оценка на демографските тенденции в българските градове спрямо тези в европейски контекст.

Ограничения на изследването - основните ограничения на изследването произтичат от



фокуса върху количествения анализ на общия брой на населението, което изключва разглеждането на други демографски структури като възраст, пол и вътрешна миграция. Това може да лимитира възможностите за по-дълбок анализ на факторите, влияещи на демографските промени. Освен това, качествени аспекти като социални и икономически фактори не се разглеждат в настоящото изследване.

Статистически инструменти и софтуер - за анализа на данните ще се използват Microsoft Excel за тяхната обработка и визуализация; SPSS и/или Python, за провеждане на статистически анализ и изчисляване на трендове.

Преглед на литературата

Процесите на урбанизация и демографските промени са сред най-важните социално-икономически и пространствени феномени, които определят развитието на съвременните общества. Глобалната урбанизация е предмет на множество изследвания, които показват, че тенденцията към концентриране на населението в градските зони се засилва от индустриализацията, глобализацията и технологичния прогрес (UN-Habitat, 2020). В световен мащаб, градовете играят все по-важна роля като двигатели на икономически растеж, иновации и социална интеграция (World Bank, 2019).

В контекста на Европейския съюз, урбанизационните процеси следват различни модели, които зависят от историческото, икономическото и демографското развитие на отделните държави. Според изследвания на Евростат (Eurostat, 2021), големите градове в Западна Европа демонстрират стабилно нарастване на населението, докато в Източна Европа, включително България, се наблюдава намаляване на населението, обусловено от демографска криза, ниска раждаемост и висока емиграция (European Commission, 2022).

Демографската ситуация в България е уникална, тъй като страната е сред тези с най-бързо намаляващо население в света (NSI, 2023). Изследвания на Националния статистически институт (НСИ) показват, че в периода от 2010 до 2023 г. населението на България е намаляло значително, като основните фактори включват негативен

естествен прираст и високи нива на емиграция (Koleva & Georgiev, 2022). Въпреки тези тенденции, процесите на урбанизация продължават, като големите градове като София, Пловдив и Варна демонстрират относително по-бавен спад на населението, в сравнение с по-малките градове и селските райони.

Анализът на тенденциите в българските градове показва, че урбанизацията не води до стабилно нарастване на населението, както е типично за други европейски държави (Ivanov & Dimitrova, 2021). Вместо това, урбанизационните процеси в България се съпътстват от демографски спад и колеблива динамика, обусловени от външни фактори като миграционни потоци и вътрешни демографски дисбаланси (Vasileva, 2023).

Теоретичната рамка на изследването се основава на концепциите за урбанизация и демографски преход. Според теорията на демографския преход (Notestein, 1945), развитието на населението преминава през различни фази, от висок прираст в традиционните общества към намаляваща раждаемост и застаряване на населението в индустриализираните общества. В контекста на България, страната вече се намира в последната фаза на демографския преход, характеризираща се с висока смъртност, ниска раждаемост и негативен естествен прираст (Hristova, 2020).

Процесите на урбанизация също следват различни теоретични модели. В европейски контекст, моделът на концентрична урбанизация, описан от Burgess (1925), често не се прилага напълно в държави като България, където демографската криза влияе на урбанистичния профил на градовете. В резултат на това, урбанизацията в България може да бъде разглеждана през призмата на регионалните различия и социално-икономическите неравенства, които афектират както големите градове, така и по-малките населени места (Marinova, 2021).

Европейският град

Европейските градове са от огромно глобално значение и важност. Често считани за люлки на различни култури, тези градове, въпреки че не разполагат с население от десетки милиони, са лидери в множество международни сфери като култура, история,



международно сътрудничество, интеграционни процеси, процеси на сближаване, изкуства, образование, здравеопазване, а в съвременното се превръщат и в примери, за развитие на все по-важната област на устойчивостта (UNESCO, 2018). Централните градове на Европа, които играят ключови роли както в своите страни, така и на глобалната сцена, се отличават и с висок стандарт и качество на живот. Тяхната значимост нараства в свят, изправен пред нови екологични предизвикателства и климатични промени. В съчетание с нарастващата икономическа, политическа и глобална нестабилност, тези фактори все повече ще подчертават силните страни на европейските градове, които се стремят да изградят устойчивост (Европейска комисия, 2019).

Ефективното планиране на устойчиви градове изисква цялостно разбиране на техните траектории на развитие. В момента светът преживява ера на динамични урбанистични процеси. Исторически погледнато, градските жители са представлявали минимална част от световното население. Въпреки това, след два века на безпрецедентна и ускорена урбанизация, повече от половината от населението на света днес живее в градове. Очаква се до края на този век над 80% от световното население да обитава урбанизирани райони. Прогнозите сочат, че Европа ще бъде лидер в този процес, като над 90% от нейното население ще живее в градски зони (MacroTrends, 2024).

С механизацията на земеделието, селскостопанските работници се насочват към нововъзникващите индустриални градове. Развитие на обществените транспортни системи спомогна допълнително за пространственото разширяване на тези градове. Урбанизацията бързо се разпространява в Западния свят и започва да набира скорост в развиващите се държави след 1950-те години. В началото на 20-ти век едва 15% от световното население живее в градове, докато през 2007 г. ООН отчете повратна точка в тази тенденция, когато докладва, че над 50% от населението вече живее в урбанизирани райони.

Урбанизацията е динамичен процес, поддържан от инерция, който може да бъде разглеждан от две контрастиращи гледни точки.

От една страна, тя носи множество положителни ефекти, но от друга, предизвиква глобалната устойчивост и поставя належащи въпроси, свързани с планирането и развитието на съвременните и бъдещите градове. Тази двойственост поражда различни предизвикателства, с които трябва да се справят урбанистичните политики. През този век се очаква да настъпи балансиране и постепенно забавяне на растежа на човешкото население. Тази тенденция ще бъде особено изразена на Европейския континент, където текущият прираст на населението се дължи основно на миграция, а не на естествен прираст. Иновациите и технологиите непрекъснато правят градовете по-интелигентни и удобни, приближавайки ги към тяхната модерна реализация чрез концепцията за „умни градове“ (Nikolov & Vasileva, 2021). Очакванията към тези градове от следващо поколение са високи, особено по отношение на справянето с глобалното затопляне и климатичните промени, които стават все по-належащи въпроси наред с урбанизиращия се континент.

До каква степен ще успеем да използваме новата пространствена концентрация на хора и дейности, в комбинация с машинното обучение и експоненциалните технологии, за решаване на ключови предизвикателства като икономическа интеграция и устойчивост на планетата, може да зависи от представянето на нашите градове. Дали европейските градове ще разполагат с необходимите инструменти и финансиране, ще зависи от способността и стабилността на европейските политически системи да се справят с предизвикателствата на динамичните капиталови пазари, глобалната несигурност, геополитическите смущения и популизма (Vasileva, Lyubomirova, Tsolov, 2022).

Съвременната урбанистична мрежа на Европейския континент включва разнообразна комбинация от много малки, малки, средни и големи градове. Тези градове имат уникални роли в историческото, икономическото, социалното, културното и екологичното развитие на Европа и изпълняват различни функции. По правило, Европа не разполага с мегаполиси. Въпреки това, по-широката интерпретация на понятието за урбанизирани територии би включила градовете и техните



околни райони, като Лондон, Париж и Милано, в дефиницията за мегаполис (Arthur, 1950).

Българският контекст

Въпреки че България следва общите тенденции на урбанизация, характерни за европейския континент, специфичните демографски процеси в страната създават различна и често противоречива картина на развитие. Демографската ситуация в България се характеризира със значителен спад на населението, който засяга както по-малките

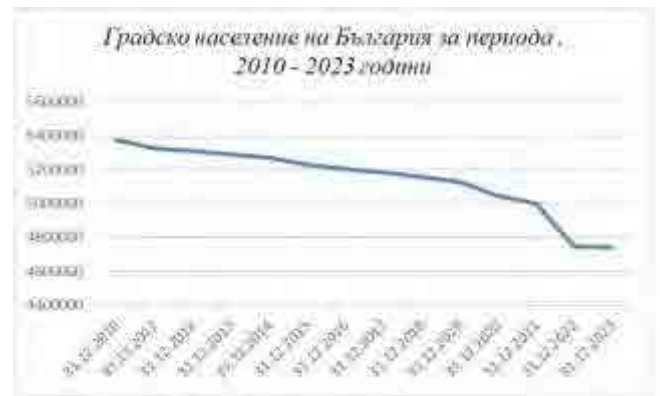
населени места, така и градовете. Въпреки това, градските зони продължават да играят важна роля като центрове на икономическо развитие и социална интеграция. С оглед на тези предизвикателства, настоящият анализ ще разгледа количествените промени в общия брой на населението в градските зони на България за периода 2010 – 2023 г., като ще представи ключови данни и трендове, които илюстрират динамиката на този процес.

Таблица 1: Изходен динамичен ред за общото градско население на България за периода 2010 - 2023 година

Градско население на България за периода 2010 - 2023 година, по данни на НСИ													
31.12.2010	31.12.2011	31.12.2012	31.12.2013	31.12.2014	31.12.2015	31.12.2016	31.12.2017	31.12.2018	31.12.2019	31.12.2020	31.12.2021	31.12.2022	31.12.2023
5375069	5324900	5307868	5291675	5267480	5227182	5204385	5181755	5159129	5125407	5043186	5000496	4746710	4738461

Общо намаление: Градското население е намаляло от 5,375,069 души през 2010 г. до 4,738,461 души през 2023 г. Това представлява спад от 636,608 души, или 11.8% намаление за 13 години. Средният годишен спад за периода е приблизително 48,970 души. Най-голямото намаление е регистрирано между 2021 и 2022 г., когато градското население намалява с 253,786 души. Най-слабото намаление е наблюдавано в два периода, между 2016 и 2017 г., с разлика от 8,249 души, като абсолютно същата разлика е регистрирана за периода 2022 – 2023 година.

Динамиката на градското население в България за периода 2010 - 2023 г. показва ясно изразени промени, които не могат да се обяснят единствено с традиционните демографски фактори като естествен прираст или смъртност. Важен социален феномен, който трябва да се отчете, е въздействието на COVID-19 кризата върху начина на живот и работата на населението, довел до временна миграция от градовете към селата. С възстановяването на икономическата активност и промяната на работните модели през 2023 г., наблюдаваме потенциален сигнал за забавяне на темпа на спад. Възможно е това да показва началото на нова тенденция или стабилизиране на броя на населението в градските зони, което заслужава допълнително внимание и анализ в последващи изследвания.



Фигура 1: Динамика на градското население на България, 2010 - 2023 година

Изследването поставя фокус количествения анализ на градското население в петте области на България, които показват най-значителен спад за периода 2010 – 2023 г. Този акцент е важен, тъй като значителното намаление на градското население в тези области е отражение на специфични демографски, икономически и социални процеси, които имат критично значение за регионалното развитие и устойчивостта на градските зони. Анализът цели да идентифицира областите, които са изправени пред най-сериозни демографски предизвикателства, и да предостави основа за по-задълбочено изследване на факторите, водещи до този спад. Разбирането на причините и мащабите на тези промени е от съществено



значение за формирането на адекватни политики и стратегии, насочени към смекчаване на негативните ефекти и стимулиране на устойчивото развитие на засегнатите области.

Таблица 2: Петте области с най-висок относителен дял на спад на градското население, 2010 - 2023 година

Относителен спад на общия брой на градското население по областти за периода 2010-2023 година				
Област	Население 2010	Население 2023	Промяна	Относителен спад (%)
Видин	65371	45193	-20178	-30,87
Габрово	102407	75456	-26951	-26,32
Силистра	56830	42184	-14646	-25,77
Монтана	97024	72740	-24284	-25,03
Ловеч	91857	69147	-22710	-24,72

Тълкуването на данните от таблица 2, изчертават картината на сериозни демографски предизвикателства и в петте области. Регистриран е значителен относителен спад на градското население, като той варира от около -24% до -31% за изследвания период.

Най-голям е спадът в област Видин (-30.87%), което отразява засилена миграция, висока смъртност и недостатъчен естествен прираст. Габрово отчита най-голямо намаление в абсолютен размер (-26,951 души), което може да се обвърже с продължаващото застаряване на населението и ограничените икономически възможности в региона. Силистра, въпреки че притежава най-малобройното население сред петте области, показва значителен относителен спад (-25.77%), което предполага сериозни демографски проблеми и липса на привлекателност за нови жители.

Общият спад в тези области може да бъде разгледан като индикатор за по-широка тенденция на обезлюдяване на периферните региони на страната, особено в Северна

България. Данните подкрепят хипотезата за колебливо представяне на българските градове в демографски план, като дори градските зони в тези области не успяват да компенсират общия спад на населението. Сериозни демографски предизвикателства, пред които областите са поставени, изискват внимание от страна на местните и националните власти. Демографският спад поставя под въпрос устойчивостта на тези региони като икономически и социални центрове.

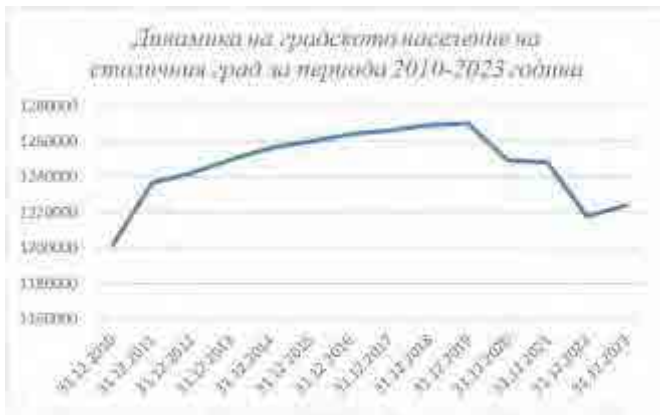
Въпреки че в контекста на цялостния демографски спад в страната някои области показват относителна стабилност в динамиката на градското население, е важно да отбележим, че само София (столица) успява да реализира макар и скромно увеличение на градското си население за периода 2010 – 2023 година. Останалите области, като Варна, Бургас, Кърджали и Пловдив, регистрират спад, който е по-малък в сравнение с по-засегнатите региони, но все пак е индикация за продължаващите демографски предизвикателства.

Таблица 3: Петте области с най-нисък относителен дял на спад на градското население, 2010 - 2023 година

Относителна промяна на общия брой на градското население по областти за периода 2010-2023 година				
Област	Население 2010	Население 2023	Абсолютна промяна	Относителна промяна (%)
София (столица)	1201448	1224175	22727	1,89
Варна	380429	365995	-14434	-3,79
Бургас	309988	293857	-16131	-5,20
Кърджали	64519	60318	-4201	-6,51
Пловдив	519116	472213	-46903	-9,04



Единствената област, която показва положителен прираст на градското население за периода, като увеличението е 22,727 души, или 1.89%, това е областта на столичния град. Макар този ръст да е скромнен, той е показателен за привлекателността на столицата като икономически, административен и културен център, който продължава да привлича нови жители дори в условията на общ демографски спад.



Фигура 2: Динамика на градското население на столичния град, 2010-2023

Област Варна регистрира намаление на градското население с 14,434 души, или - 3.79%, като по този показател отчита побалансиран спад в сравнение с този регистриран от област Бургас (-16,131 души или -5.20% от населението за целия изследван период).

Въпреки че спадът е значителен, той е по-малък в сравнение с други големи градове, което може да се обясни със стратегическото разположение на града и ролята му като важен морски и туристически център.

Област Кърджали отчита намаление с 4,201 души, или -6.51%. Въпреки че спадът е значителен в процентно изражение, абсолютната стойност на загубата е по-малка в сравнение с останалите области, поради по-малкия общ брой на населението. Регионът продължава да изпитва предизвикателства, свързани с миграционните процеси и застаряването на населението.

Област Пловдив отбелязва най-значителния спад в абсолютна стойност сред петте разглеждани области, с намаление от 46,903 души, или -9.04%. Въпреки че Пловдив е

вторият по големина град в България и важен икономически център, данните показват значителен спад на градското население, което може да бъде индикатор за нарастващите предизвикателства пред региона, свързани със социално-икономически фактори и интензивни вътрешни миграционни движения към столицата.

След проведените анализ и оценка на демографската динамика на градското население на ниво област, която включва както централния град, така и прилежащите средни и малки населени места със статут на градове, е необходимо да насочим изследователския интерес изцяло към централните урбанистични ядра. Тези градски центрове функционират като основни икономически, административни и културни хъбове в съответните области и често са бенефициенти на процесите на урбанизация. Проверката на тенденциите в самите централни градове, ще цели да демонстрира липсата или наличието на отклонения от общите демографски процеси, характеризиращи областите, в които се намират. Изследването на тези урбанистични центрове е от съществено значение, тъй като те обикновено концентрират значителна част от населението и икономическата активност, играейки водеща роля в пространствената организация и социално-икономическо развитие на региона. Чрез този подход ще можем да установим до каква степен централните градове успяват да задържат или дори да привлекат население, независимо от негативните демографски тенденции в съответните области.

Съгласно данните на НСИ, извлечени за изследвания период 2010 – 2023 г., петте областни центрове, регистриращи най-сериозен относителен спад в броя на своето градско население, са следните:



Таблица 4: Петте областни центъра с най-висок относителен спад на градското население, 2010-2023

Година	Видин	Габрово	Ловеч	Пазарджик	Силистра
2011	-3,02	-1,38	-4,34	-4,56	-5,63
2012	-1,07	-0,9	-1	-0,34	-1,42
2013	-1,73	-1,46	-1,63	-0,66	-1,47
2014	-1,61	-1,74	-1,42	-0,58	-1,56
2015	-3,82	-1,88	-2,16	-1,33	-2,42
2016	-1,82	-1,72	-1,69	-0,61	-1,42
2017	-1,42	-1,74	-1,82	-0,57	-1,57
2018	-1,45	-1,68	-1,39	-0,55	-1,33
2019	-2,32	-1,82	-2,06	-0,8	-1,54
2020	-2,59	-3,99	-4,23	-1,42	-2,63
2021	-2,27	-2,12	-2,29	-1,53	-2,22
2022	-10,01	-6,95	-5,9	-15,91	-6
2023	-3,03	-1,24	-1,94	-1,03	-1,65

За целия изследван период и за всички градове наблюдаваме устойчива тенденция към намаляване на общия и относителния дял на градското население. Тази тенденция е постоянна и не е повлияна от колебания по статистическите данни за нито един от изследваните случаи.

Таблица 5: Абсолютна и относителна промяна на броя на градското население за периода 2010-2023

Град	Население 2010	Население 2023	Абсолютна промяна	Относителна промяна (%)
Видин	48859	33742	-15117	-30,94
Ловеч	37843	27369	-10474	-27,68
Пазарджик	74850	54652	-20198	-26,98
Силистра	37332	27270	-10062	-26,95
Габрово	59184	44232	-14952	-25,26

Както област Видин, така и град Видин регистрират най-значителен спад в населението за изследвания период. Намаляването на градското население в областта е -30.87%, което е в съответствие със спада на централния град (-30.94%). Това показва, че демографската криза обхваща както самия град, така и останалите населени места в региона.

В Област Габрово и град Габрово, случаят е аналогичен, те регистрират сходен процентен спад, съответно -26.32% и значителен спад в централния град -25.26%. Тук наблюдаваме отново равномерно разпределен спад на населението в региона.

Област Силистра регистрира спад от -25.77%, докато град Силистра също показва значително намаление на населението -26.95%. Налице е съвпадение между областните и градските данни, което показва, че основният спад в региона се дължи както на загубата на население в централния град, така и на по-

малките населени места.

Област Монтана регистрира сериозен спад на своето градско население (-25.03%), като по този показател, тя се нарежда сред 5 области поставени в най-сериозни демографски предизвикателства, но самият град Монтана с намаление на населението си от -20.48%, не попада сред петте централни градове с най-голям спад. Това предполага, че негативния тренд на градското население в областта се дължи основно на по-малките населени места.

Област Ловеч и централният град Ловеч демонстрират сходни тенденции, като областта регистрира спад от -24.72%, а градът, дори надвишава този процент със своите -27.67% загуба на градско население, като по този показател той също е сред най-засегнатите урбанистични центрове.

Област Пазарджик не попада сред петте области с най-значителен спад на градското население, но самият град Пазарджик е сред



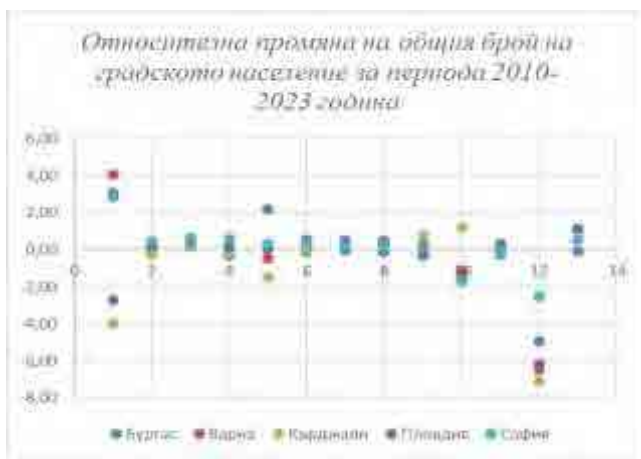
централните градове с най-голямо намаление на населението. Град Пазарджик отчита спад в населението от -26.98%, което е показателно за сериозни демографски проблеми, които обаче не са толкова силно изразени на областно ниво. По време на Covid-19 пандемията, градът регистрира и най-голямата загуба на население в относителен дял сред всички градове на България (повече от половината от общия спад на населението на гр. Пазарджик е регистриран през 2022 година).

Изследването на демографските промени в централните областни градове, поставени в най-благоприятна демографска ситуация, разкрива че като цяло областния център, следва

динамиката на областта, но също откроява интересна тенденция на редуващи се периоди на растеж и спад на населението, които не следват строго линейна динамика. Наблюдаваните колебания през отделните години подчертават сложността на демографските процеси, които се влияят както от външни фактори, като икономически кризи и миграционни потоци, така и от локални политики и социални условия. Анализът на тези флукуации предоставя ценна информация за устойчивостта на разглежданите урбанистични центрове и може да послужи като основа за бъдещи прогностични изследвания и стратегическо планиране.

Таблица 6: Относителна промяна на динамиката на населението, 2010 - 2023

Град	2010-2011	2011-2012	2012-2013	2013-2014	2014-2015	2015-2016	2016-2017	2017-2018	2018-2019	2019-2020	2020-2021	2021-2022	2022-2023
Бургас	3.06	-0.20	0.14	-0.32	2.16	-0.12	-0.04	-0.13	-0.32	-1.58	-0.26	-4.95	-0.07
Варна	4.07	-0.01	0.32	0.04	-0.44	0.21	0.20	0.19	-0.09	-1.14	0.09	-6.49	1.13
Кърджали	-3.99	-0.24	0.17	-0.20	-1.46	-0.02	0.37	0.19	0.78	1.20	-0.12	-7.11	1.13
Пловдив	-2.71	0.28	0.56	0.15	0.02	0.53	0.52	0.49	0.28	-1.67	0.30	-6.19	1.14
София	2.86	0.45	0.64	0.57	0.30	0.33	0.19	0.26	0.07	-1.67	-0.05	-2.53	0.55



Фигура 3: Относителна промяна на общия брой на градското население за периода 2010-2023 година

Град Бургас започва с положителна промяна през 2010-2011 г. (+3.06%), последвана от редица спадове, които достигат своя пик през 2021-2022 г., със значителен спад от -4.95%, последван от известно стабилизиране в края на периода (2022-2023 г.), отговарящо на общата тенденция на областта и страната.

Варна стартира изследвания период като отчита ръст на своето градско население от +4.07% за периода 2010-2011, следван от

редуващи се периоди на спад и растеж. Най-значителният спад е през 2021-2022, със загуба на население от -6.49%, последван от възстановяване през 2022-2023 г. с положителна промяна от +1.13%.

Кърджали регистрира отрицателна промяна за периода 2010-2011 (-3.99%), след което се наблюдават колебания, включително периоди на растеж.

Пловдив също регистрира редуващи се периоди на растеж и спад. Най-големият спад е реализиран през 2021-2022 г. (-6.19%), последван от ръст в градското население през 2022-2023 г. (+1.14%).

Столицата демонстрира стабилен растеж през почти целия период, с изключение на два отчетливи спада — през 2019-2020 г. (-1.67%) и през 2021-2022 г. (-2.53%).

След тези спадове обаче София показва положителна промяна през 2022-2023 г., което подчертава устойчивостта на града. Столичния град е единствения който успява да увеличи броя на своето население за изследвания период 2010-2023, което на фона на общата национална демографска картина сигнализира за широко отворена ножица на регионалните различия.



Таблица 7: Абсолютна и относителна промяна на броя на градското население за периода 2010-2023

Град	Население 2010	Население 2023	Абсолютна промяна	Относителна промяна (%)
София	1174515	1196806	22291	1,90
Варна	321692	314607	-7085	-2,20
Бургас	193564	188114	-5450	-2,82
Пловдив	347611	325485	-22126	-6,37
Кърджали	45604	41401	-4203	-9,22

Въпреки отчетените флукутации, данните свидетелстват, за това, че макар тези пет града да са поставени в по-благоприятни демографски позиции в сравнение с други областни центрове, с изключение на София, всички останали регистрират спад в градското си население за периода 2010 – 2023. Единствено София успява да реализира прираст, което подчертава нейната уникална роля в националната демографска картина. Градове Пловдив и Кърджали ще трябва да търсят своевременно решения за преодоляване на демографската си ситуация, поради това, че те са най-силно засегнати, докато Варна и Бургас регистрират относително по-балансиран спад.

Към заключението:

Оставяме широко отворена вратата за надграждане на настоящето изследователско търсене в посока на това, да се предложат прогностични сценарии за бъдещето развитие на българските градове, основаващи се на анализа на настоящата демографска ситуация и на проучването на потенциалните влияния на външни фактори, като икономическата глобализация, климатичните промени и технологичния прогрес.

Благодарности

Настоящата статия е част от изследователски проект с наименование НИД НИ-26/2023/Б, „Регионални аспекти при формирането на съвременната демографска картина - сценарий за развитие на населението на България (2030)“, финансиран от Университета за национално и световно стопанство чрез програмата за Научноизследователска дейност.

Използвана литература:

1. Arthur, G., "The Urban Pattern: City Planning and Design", D. Van Nostrand Co. Inc., Princeton, New Jersey, Toronto, 1950.
2. Burgess, E., "The Concentric Zone Model of Urbanization", Journal of Sociology, vol. 30, 1925.
3. Eurostat, "Urbanisation Trends in the European Union", report, Brussels, 2021.
4. European Commission, "Towards a Sustainable Europe by 2030", Brussels, 2019. Retrieved on 1/7/2024 from: https://commission.europa.eu/documents_en
5. Hristova, M., "Demografskiyat prekhod i razvitiето na naseleniето v Balgariya", sp. "Demografiya i obshtestvo", br. 3/2020, str. 24-35.
6. Ivanov, S., Dimitrova, T., "Demografski promeni v balgarskite gradove: Tendentsii i predizvikatelstva", izdatelstvo "Akademiya na naukite", Sofia, 2021.
7. Koleva, I., Georgiev, D., "Demografска kriza i urbanizatsiya: Predizvikatelstva pred balgarskoto naselenie", sp. "Naselenie", br. 2/2022, str. 45-58.
8. MacroTrends, "European Union Urban Population 1960-2024", MacroTrends Database.
9. Marinova, G., "Regionalnite razlichiya v urbanizatsiyata na Balgariya", sp. "Urbani i regionalni izsledvaniya", br. 1/2021, str. 12-23.
10. Nikolov, G., Vasileva, E., Botseva, D., "Methodological Aspects of Strategic Regional Planning for Achieving Sustainable Development in Bulgaria", In: Jeon, H.Y. (ed.), "Sustainable Development of Water and Environment", ICSDWE 2021, Environmental Science and Engineering, Springer, Cham, 2021. https://doi.org/10.1007/978-3-030-75278-1_28
11. Notestein, F., "Theory of Demographic Transition", New York: Population Council, 1945.
12. NSI (Natsionalen statisticheski institut), "Demografski i sotsialno-ikonomicheски



pokazateli", доклад na NSI, Sofia, 2023.

13. UN-Habitat, "World Urbanization Prospects", United Nations Publications, New York, 2020.

14. UNESCO, "World Heritage and Sustainable Development: Community Involvement in Heritage Management", unesco.org, 2018. Retrieved from: <https://whc.unesco.org/en/sustainabledevelopment/>

15. Vasileva, A., "Demografskiyat profil na balgarskite gradove prez perioda 2010-2023 godina", izdatelstvo "Obshtestveni izsledvaniya", Sofia, 2023.

16. Vasileva, E., Lyubomirova, V., Tsolov, G., "Sustainable Cities via Smart Development Strategies: Bulgarian Case", In: Jeon, H.Y. (ed.), "Sustainable Development of Water and Environment", Environmental Science and Engineering, Springer, Cham, 2022. https://doi.org/10.1007/978-3-031-07500-1_24

17. World Bank, "Urban Development and Demographic Change in Eastern Europe", report, Washington, DC, 2019.