

ЕГО-ФУНКЦИОНИРАНЕТО ПРИ ЗАВИСИМИ ОТ ПСИХОАКТИВНИ ВЕЩЕСТВА

Красмира Минева

Бургаски свободен университет

EGO FUNCTIONING OF DRUG ADDICTED

Krasimira Mineva

Burgas Free Universiti

Резюме: Докладът представя емпирично изведени данни за его-функционирането на зависими от психоактивни вещества. Изследването демонстрира различия в его-функционирането в зависимост от принадлежността на изследваните лица към подгрупите на емпирично изведена авторска типология, създадена въз основа на тежестта на зависимостта; тежестта на проблемите, породени от употребата на ПАВ; личностни променливи като саморегулация, самодетерминация, стил на междуличностни отношения, индивидуация и сепарация.

Ключови думи: функции на Егото, типология на зависими от ПАВ

Abstract: The report presents empirical data about ego functioning of drug addicted. The study demonstrated differences in ego functioning according to the affiliation of the respondents to subgroups of empirically derived author's typology, based on the severity of dependence; the severity of the problems caused by the use of surfactants; personality variables such as self-regulation, self-determination, style of interpersonal relations, individuation and separation.

Key words: ego function, typology of drug addicted

Психодинамичната рамка изучава връзката между тежестта на зависимостта и променливи, които са свързани с личността – функции на Егото, които съдържат емоционален и когнитивен компонент. Изведени са дванадесет основни его-функции: *тестване на реалността; чувство за реалност на света и на себе си; чувство за преценка; регулиране и контрол на влеченията, чувствата и импулсите; обектни отношения; мисловни процеси; автономно функциониране; защитно функциониране; бариера пред стимулите; адаптивна регресия в полза на Егото; синтетично-интегративна функциониране, майсторство и компетентност* [5]. През 2005 г. с изследователски цели първите девет функции са обединени в комбиниран фактор, наречен „Конструктивен”. Той измерва противодействащите копинг стратегии, които предпазват индивида от практикуване на неприемливо поведение, намаляват дисонанса и насърчават практикуването на социално приемливо поведение. Вторият фактор, съставен от останалите три функции, е наречен „Инкорпорирай”. Той е измерител на способността да се изпълняват едновременно много задачи, както и на способността за релакс и възстановяване след периоди, изискващи засилен Его-контрол; измерва и способността за справяне с вътрешни конфликти между противоречиви мотиви на поведение в името на по-добрата адаптация [9]. Първият фактор зависи в голяма степен от

социалното учене, докато вторият е свързан предимно с креативната адаптация и способността да бъдат оспорвани фиксираните правила. Когато и двата фактора са добре представени, това е свързано с по-меки форми на зависимост. Когато само вторият фактор е добре изявен, резултатите са свързани с по-тежка зависимост. По този начин може да се очертае профил на Его-функциите на индивида, което е особено полезно при планирането на адекватни интервенции. Профилът може да бъде полезен и при идентифицирането на индивидите в риск от бъдеща злоупотреба с психоактивни вещества [9].

Его-функционирането е негативно повлияно от употребата на наркотични вещества (амфетамини и героин). Измерените резултати по всяка Его-функция при зависими от героин и амфетамини в интоксигирано състояние са по-ниски в сравнение с резултатите от измерванията в абстинентно състояние, както и в сравнение с нивата на Его-функциите при здрави индивиди. Четири от измерените Его-функциите показват значимо по-ниски резултати, измерени в интоксигирано състояние в сравнение с резултатите в абстинентно състояние: „Регулиране и контрол на влеченията, афектите и импулсите“ (при двете групи), „Прещенка“ (само при приемащите амфетамини), „Чувство за компетентност“ (за приемащите героин), „Чувство за реалност“ (резултатите са близки до статистическа значимост и за двете групи). Употребата на наркотици е по-адаптивно при употребяващите амфетамини в сравнение с употребяващите героин, когато и двете групи са подложени на изследване в интоксигирано състояние [4].

Докладът представя част от данните от по-широко изследване, проведено в периода февруари 2013г. – май 2014г. [1]. Негова цел бе създаването на емпирична типология на зависимите от психоактивни вещества. Тук ще бъдат представени само резултатите, свързани с различията между нивата на Его-функциониране между здравите участници в изследването и диагностицираните с разстройство, свързано с употребата на ПАВ. Ще бъдат очертани Его-профилите на създадените три подтипове зависими от психоактивни вещества.

Методика

Участници в изследването

В изследването участваха общо 110 лица на възраст от 19 до 54 г. Средната възраст в извадката е 32г. От общия брой изследвани лица 40 са диагностицирани с разстройство, дължащо се на употреба на ПАВ. Те са героинозависими на метадоново лечение на възраст между 21 и 42 г, като образуват експерименталната група. В нея жените заемат 22,5%, а мъжете - 77,5 %. Средната възраст е 30,5 г. В контролната група бяха включени 50 лица в зряла възраст без индикации за прием на алкохол и ПАВ. Средната възраст е 33,5 г. Жените в групата са 74%, а мъжете – 26%. Администрирането на въпросниците бе проведено след устно запознаване на изследваните лица с условията на изследването, съхраняването на данните и запазването на конфиденциалността. В контролната група администрирането бе групово, а в експерименталната – индивидуално или в рамките на малки групи от 2-3 изследвани лица. Индивидуално бяха проведени полуструктурираните интервюта с оглед запазване на поверителността на информацията.

Променливи и инструментариум

В настоящото изследване са включили следните променливи: тежест на зависимостта; функции на Егото; саморегулация; самодетерминация; сепарация и индивидуация; стил междуличностни отношения. Бяха използвани методиките:

1. Полуструктурирано интервю „Европейски индекс за оценка степента на зависимост. Българска адаптация на EuroASI“ [3].

2. Скала за измерване на психологическо овластяване (Arc Self – Determination Scale) [11].
3. Въпросник за измерване на саморегулацията - The Self-Regulation Questionnaire (SRQ) [6].
4. Скала за измерване на общата каузална ориентация - The General Causality Orientations Scale (GCOS) [8].
5. Скала за самодетерминация (The Self-Determination Scale (SDS) [10].
6. Въпросник за измерване процеса на индивидуация и сепарация (Separation – Individuation Process Inventory, R. M. Christenson and W. P. Wilson [7]).
7. Въпросник за оценка на Его-функциите (EFA - Ego Function Assessment) [4].
8. Методика „Диагностика на междуличностните отношения” на Л. Н. Собчик, модифициран вариант на интерперсоналната диагностика на Т. Лири [2].
Надежността на адаптираните въпросници варира между .62 и .86.

Резултати

В табл. 1 са предоставени данните от сравнителното изследване между експериментална и контролна група по функции на Егото.

Таблица 1. Различия между в средните стойности по измерваните променливи в експерименталната (ЕГ) и контролната (КГ) групи

	Група	N	Средна	Стандартно отклонение	Т-стойност	Ниво на значимост
Преценка	ЕГ	40	10,28	3,47	- 4,74	,00
	КГ	50	13,38	2,53		
Проверка на реалността	ЕК	40	16,53	2,70	-1,39	,168
	КГ	50	17,34	2,82		
Чувство за реалност на света и на себе си	ЕГ	40	16,37	2,88	-,91	,37
	КГ	50	16,88	2,40		
Регулиране и контрол върху влеченията, чувствата и импулсите	ЕГ	40	14,00	3,49	-1,76	,08
	КГ	50	15,28	3,39		
Обектни отношения	ЕГ	40	13,08	3,08	-4,00	,00
	КГ	50	15,36	2,35		
Мисловен процес	ЕГ	40	14,38	3,14	-,77	,44
	КГ	50	14,90	3,27		
Адаптивна регресия в полза на Егото	ЕГ	40	10,43	3,37	-3,10	,00
	КГ	50	12,72	3,59		
Защитно функциониране	ЕГ	40	13,58	3,64	-1,26	,21
	КГ	50	14,58	3,87		
Барьера пред стимулите	ЕГ	40	13,33	4,13	-,81	,42
	КГ	50	13,98	3,51		
Автономно функциониране	ЕГ	40	14,70	3,16	-,10	,92
	КГ	50	14,76	2,74		
Синтетично-интегративно функциониране	ЕГ	40	13,23	3,27	-,34	,73
	КГ	50	13,46	3,18		
Компетентност	ЕГ	40	14,10	3,29	-1,32	,19
	КГ	50	15,02	3,29		

Чрез прилагане на t-тест за установяване на статистически значими различия между средните при независими извадки бе установено, че зависимите в сравнение с изследваните лица в норма имат статистически значимо по ниски равнища на четири Его-

функции: „Преценка”, „Регулиране и контрол върху влеченията, чувствата и импулсите”, „Обектни отношения” и „Адаптивна регресия в полза на Егото” (табл. 1). Този резултат се разминава с данни на други автори [4], според които нивата на функциите на Егото при зависими от хероин и амфетамини са по-ниски от равнищата на изследваните лица в норма, без тези различия да са значими. Статистически значимо по-ниски са стойностите при хероинозависимите в интоксигирано състояние в сравнение с абстинентно състояние на функциите: „Регулиране и контрол върху импулсите”, „Чувство за компетентност”, „Чувство за реалност на света и на себе си”, а при употребяващите амфетамини – и на „Преценката”. Като цяло нивата на Его-функциониране при зависимите са по-ниски в сравнение с нивата при здравите изследвани лица.

Его-профил на Подтип 1

В табл. 2 е представена описателната статистика при функциите на Егото за трите подтипове зависими.

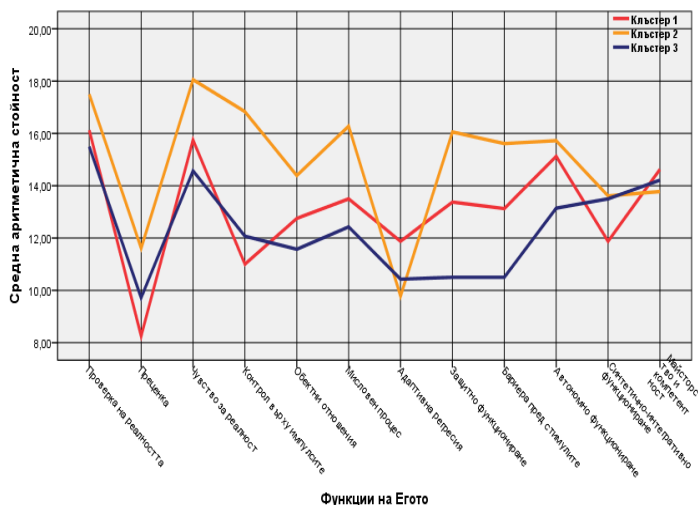
Таблица 2. Дескриптивна статистика на трите клъстера

	Клъстер 1 (N=18)		Клъстер 2 (N=18)		Клъстер 3 (N=14)	
	Средна	Стандартно отклонение	Средна	Стандартно отклонение	Средна	Стандартно отклонение
Проверка на реалността	16,13	2,95	17,50	2,38	15,50	2,68
Преценка	8,25	2,05	11,61	3,47	9,71	3,58
Чувство за реалност на света и на себе си	15,75	2,49	18,06	1,90	14,57	3,03
Регулиране и контрол върху влеченията, чувствата и импулсите	11,00	2,00	16,83	1,95	12,07	2,95
Обектни отношения	12,75	1,49	14,39	3,60	11,57	2,31
Мисловен процес	13,50	1,85	16,28	2,89	12,43	2,68
Адаптивна регресия	11,88	2,75	9,78	3,87	10,43	2,96
Защитно функциониране	13,38	2,56	16,06	2,31	10,50	3,25
Барьера пред стимулите	13,13	2,70	15,61	2,93	10,50	4,50
Автономно функциониране	15,13	1,73	15,72	3,53	13,14	2,80
Синтетично-интегративно функциониране	11,88	3,27	13,61	3,68	13,50	2,68
Майсторство и компетентност	14,63	3,11	13,78	3,42	14,21	3,40

Употребата на алкохол и наркотици при Подтип 1 е най-тежка сред трите подгрупи. Преобладаващият стил междуличностни отношения е праволинейно-агресивният. Водещата мотивационна ориентация е ориентацията към контрол, съответно поведението не е достатъчно автономно. Нивото на Сепарация/ индивидуация е на границата с нормата и е показател за наличие на леки проблеми при отделянето от значимите други. Капацитетът за саморегулация е без нарушения. Психологическо овластяване е в рамките на нормата, което показва добра Аз-ефективност и очаквания за успех. Средната възраст на начало на употребата е 15 години.

Фигура 1 представя Его-профилите на подтиповете зависими от психоактивни вещества. Специфични за Его-функционирането на зависимите от Подтип 1 са нару-

шенията в „Преценката” и в „Регулиране и контрол върху влеченията, чувствата и импулсите” (фиг. 1. и табл. 2).



Фиг. 1. Графика на получените подтипове зависими от ПАВ по отношение стойностите на Его-функциите

Нарушенията в „Преценката” на последствията от поведението при Подтип 1 са толкова сериозни, че въпреки, че не поражда директна опасност за живота, те *заплашават здравето, работата и междуличностните отношения*. Очакванията, свързани с последствията от поведението са погрешни, както и преценките по отношение целите на другите хора и преценката дали определени взаимоотношения имат потенциал за развитие. Неадаптивните преценки се случват постоянно, но провалите не водят до корекция в поведението. Ниска е приемливостта на поведението при недостатъчно отчитане на реалностите, което прави социално-емоционалните отговори неуместни.

Его-функцията „Регулиране и контрол върху влеченията, чувствата и импулсите” е на ниско ниво, при което поведението е с признаци на адаптивна насоченост, но *е управлявано от влеченията*. Възможно е поведението да бъде агресивно и тогава агресията е манифестирана на вербално равнище повече, отколкото на физическо. Несъзнаваните желания и фантазии като източник на тревожност може да доведат до изчерпване на психичния ресурс и провал на контрола по посока бунтарство или умерено висока обща възбудимост.

Функцията „Синтетично-интегративно функциониране” е оценена на едно и също равнище при изследваните лица и от трите подгрупи. Налице са периодични изключения на някои нагласи, ценности, емоции и поведения от цялостната интеграция на личността. Тези провали при интегрирането на психичните презентации или недостатъчно добра съгласуваност между тях и останалите преживявания и ценности, може да породят вътрешни конфликти, които са източник на тревожност и безпокойство. Трябва да очакваме умерена степен на хармония и съгласуваност между поведение и емоция с периодични изключения, при които се получава силна *непоследова-*

телност и неконгруентност. Зависимите от трите подгрупи изпитват периодично трудности да бъдат последователни и да поддържат своята целенасоченост, да изпълняват поети ангажменти и да носят отговорност.

Измерванията на „Обектни отношения“ показват, че са нарушени отношенията само с някои от значимите личности от близкото обкръжение. Под стрес поведението става по-натрапливо. Пренасянето и повтарянето на ранните модели на отношения със значимите хора могат да се появят в условията на натовавания. „Мисловен процес“ функционира на такова равнище, че са възможни грешки и смущения в паметта, концентрацията и вниманието под въздействието на конкуриращи се стимули. Тези смущения могат да бъдат преодолени с волеви усилия и мобилизиране на мисловните процеси.

Областите на относително нормално Его-функциониране са „Проверка на реалността“, „Чувство за реалност на света и на себе си“, „Адаптивна регресия в полза на Егото“, „Защитно функциониране“, „Бариера пред стимулите“, „Автономно функциониране“ и „Майсторство и компетентност“.

Его-профил на Подтип 2

Употребата на наркотици при Подтип 2 е най-лека. Преобладаващите стилове интерперсонални отношения са Сътрудничая и конвенционален и Отговорния и великодушен стил. Най-висока е мотивационната ориентация към автономност. Процесите на Сепарация и индивидуация са в норма. При измерване на самодетерминацията установихме, че резултати са в норма. Капацитетът за **саморегулация** е на средно равнище, без нарушения. Психологическото овластяване е в рамките на нормата, което показва добра Аз-ефективност и очаквания за успех. Средната възраст на начало на употребата е 18 г.

Освен общите за всички клъстери затруднения в „Преценката“ и „Синтетично-интегративното функциониране“ специфично за Его-функционирането на зависимите от Подтип 2 е ниското ниво на „Адаптивна регресия в полза на Егото“ и на „Чувство за компетентност“ (фиг.1. и табл.2).

На първо място са описани **проблемните области във функционирането**. При „Преценка“ са налице пропуски, а осъзнаването на последиците от собствените действия се променя от една ситуация към друга. Съществуват области на погрешни очаквания, преувеличаващи опасностите. Измерването на „Адаптивна регресия в полза на Егото“ показва, че регресиите са само в известна степен контролирани, има тенденция към *пълен контрол върху личността*, така че регресивните удоволствия да бъдат трудно постижими. Възможни са затруднения в адаптивното използване на резултатите от регресивно базираните удоволствия в продуктивната дейност. В областта на „Синтетично-интегративно функциониране“ има *трудности да бъдат последователни, да поддържат своята целенасоченост, да изпълняват поети ангажменти и да носят отговорност*. При „Майсторство и компетентност“ в определени области може да има пропуски в компетентността или недостатъчно високи постижения. Тук, на това ниво, функционира индивидите с *прекомерна потребност от овладяване на средата*. Незначителни отклонения в реалистичността на преценката за компетентност. Усещането за компетентност обикновено е доста високо. „Обектни отношения“ са на равнището на нарушени отношения само с някои от значимите личности от близкото обкръжение.

Областите на нормално Его-функциониране са: „Проверка на реалността“, „Чувство за реалност на света и на себе си“, „Регулиране и контрол върху влеченията, чувствата и импулсите“, „Мисловен процес“, „Защитно функциониране“, „Бариера пред стимулите“, „Автономно функциониране“.

Его-профил на Подтип 3

При Подтип 3 употребата наркотици е по-лека в сравнение с Подтип 1 и по-тежка в сравнение с Подтип 2. Обичайният стил на междуличностни отношения е сътрудничащият и конвенционален. При измерване на Сепарация/ индивидуация бе установено, че проблемите в тази област са най-тежки сред зависимите от този подтип. Те са причина за липса на ясни граници между индивидите и другите. Самодетерминацията е в норма, но на долната граница. При Психологическо овластяване резултатът все още е в норма: ниска Аз-ефективност, слаби очаквания за позитивни резултати от дейността. Преобладава надличностната мотивационна ориентация, която се характеризира с липса на автономност, чувство за безсилне, висока тревожност, ангажиране с неефективни действия, съпротива към промяната, демотивираност [8]. Средната възраст на начало на употребата е 17 години.

Его-профилът на Подтип 3 демонстрира, че най-силно изразени са дефицитите при „Преценка“, „Обектни отношения“ и „Защитно функциониране“ (фиг. 1. и табл. 2).

При измерването на „Обектни отношения“ виждаме, че зависимите от тази подгрупа изграждат невротичен тип взаимоотношения, по-рядко от изолиран, симбиотичен или нарцисичен тип. Висока е чувствителността към потенциални отхвърляния и изоставяния.

„Защитно функциониране“ показва, че защитното поведение е видимо в умерена степен при използването на рационализация, формиране на реакция, краткотрайни проекции и от време на време езикови грешки и неуместна употреба на думи. Възможно е да бъде наблюдавано симптоматично изместване, когато действието е заместител на потиснато намерение. Тревожността е свързана повече със симптом и е неспецифична. Толерансът към тревожност и други дисфорични състояния не е много висок. Не се възстановяват лесно, когато са разстроени, неспокойни или тревожни.

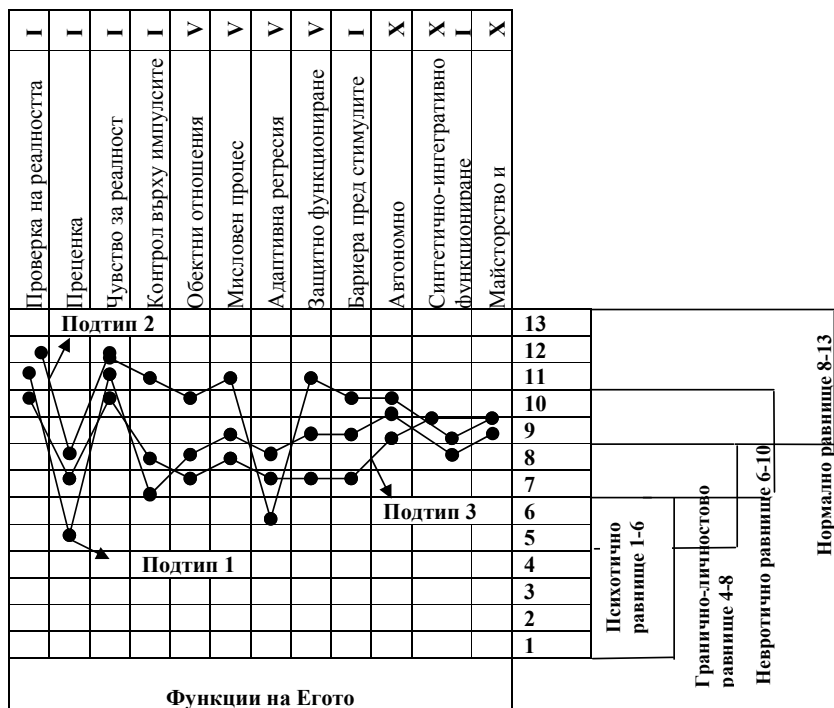
При „Преценката“ са налице пропуски в осъзнаването на последиците от собствените действия, които се променят от една ситуация към друга. Съществуват области на погрешни очаквания, преувеличаващи опасностите. Средно лошата преценка се проявява в определени видове ситуации. Измерването на „Чувство за реалност на света и на себе си“ показва, че *чувството за идентичност може да се колебае*, когато външните обстоятелства и хора са нови и непознати. При „Регулиране и контрол върху влеченията, чувствата и импулсите“ *наличието на вътрешни несъзнавани конфликти, външни провокации или ситуативен стрес могат да породят раздражителност, възбудимост и импулсивност в поведението*. Възможни са проблеми със задържането на постоянна работа и със социалните забрани. При „Адаптивна регресия в полза на Егото“ *има тенденция към пълен контрол върху личността*, така че регресивните удоволствия да бъдат трудно постижими. Изследването на „Мисловен процес“ дава информация за възможни грешки и смущения в паметта, концентрацията и вниманието под въздействието на конкуриращи се стимули. Понякога се появява неспособност за насочване на мислите в определена посока под натиска на нахлуващите асоциации. При „Барьера пред стимулите“ *може да бъде забелязан глад към определени стимули*. Индивидите са способни да сдържат своите реакции на стимулацията сравнително адаптивно, без да показват раздражителността си. Положените за това усилия могат да доведат до изтощение и ниска адаптивна гъвкавост. Данните от измерване на „Автономно функциониране“ показват наличие на възможност за *смущаване на първично автономните функции от влеченията в умерена степен* – заекване, разпокъсано мислене, забравяне на имена или събития. Смущенията във вторично автономните навици и умения са възможни, тогава се налага известно свръхусилие за извършването на дейност, която е била изпълнявана преди без усилие. Може да е трудно само започването на дейността. Отново трудности има в „Синтетично-

интегративно функциониране” – да бъдат последователни и да поддържат своята целенасоченост, да изпълняват поети ангажменти и да носят отговорност. „Майсторство и компетентност” показва пропуски в компетентността или недостатъчно високи постижения. Тук, на това ниво, функционират индивидите с прекомерна потребност от овладяване на средата. Незначителни отклонения в реалистичността на преценката за компетентност. Усещането за компетентност обикновено е доста високо.

Его-функцията „Проверка на реалността” не е нарушена.

Методиката на Беллак и Голдшмит за измерване на функциите на Егото [4] дава възможност за анализ на профилите на Его-функциониране от гледна точка на норма и патология.

На фиг. 2 са представени Его-профилите на трите подгрупи зависими от ПАВ.



Фигура. 2. Его-профили на Подтип 1, Подтип 1 и Подтип 3 зависими от ПАВ

С малки изключения два от профилите (на Подтип 1 и Подтип 3) (фиг. 2) са в рамките на невротичното равнище на функциониране (6-10 бала). При Подтип 3 функционирането е по-силно невротично, обхваща почти всички функции с изключение на Проверка на реалността, но няма тежки нарушения. При Подтип 1 като цяло Его-функционирането е по-слабо невротично, но нарушенията в няколко от функциите са по-драстични, достигат границата между невротично и гранично-личностово равнище (Преценка и Контрол върху импулсите), съответно и тежестта на зависимостта е

най-голяма. Пет от функциите в профила на Подтип 2 са в изцяло в рамките на нормалното равнище, една – на нивото на невротичното функциониране, а останалите са на границата между нормално и невротично равнище. Тези данни потвърждават етиологичните допускания за зависимостта от ПАВ като дезадаптивен копинг с тревожността и несигурността.

Заклучение:

Сравнението между трите подтипове хероинозависими по отношение на Его-функционирането очертава общите области на затруднения: „Преценка” и „Синтетично-интегративно функциониране”. Спецификите също са добре изразени. При Подтип 1 най-ниски и дисфункционални са нивата на „Преценка” и „Регулиране и контрол върху влеченията, чувствата и импулсите”. При Подтип 2 най-ниско е функционирането на „Адаптивна регресия в полза на Егото” и „Майсторство и компетентност”. При Подтип 3 най-силно изразени са дефицитите в „Обектни отношения” и „Защитно функциониране”.

Литература:

1. Минева, К. Личностна типология на зависимите от психоактивни вещества на метадоново лечение. Непубликувана докторска дисертация, 2015
2. Собчик, Л., Н. *Методы психологической диагностики*. Выпуск 3, МКЦ ГУ по труду и социальным вопросам Мосгорисполкома, 1990
3. Щетински, Д., Рачева, Р., Алексова, А., Василева, Ц., Боянова, Д. *Европейски индекс за оценка степента на зависимост EuropASI*, достъпно на: http://www.ncs-bg.org/docs/education/ASI_S_posl.3.pdf, последно посещение на 03.06.2015
4. Bellak, L., Goldsmith, L. *The Broad Scope of Ego Function Assessment*. Wiley & Sons, 1984
5. Bellak, L., Hurvich, M., Gediman, H. *Ego functions in Schizophrenics, Neurotics, and Normals*. New York, Wiley&Sons, 1973
6. Brown, J. M., Miller, W. R., & Lawendowski, L. A. The Self-Regulation Questionnaire. In L. VandeCreek & T. L. Jackson (Eds.), *Innovations in clinical practice: A source book (Vol. 17)*, pp. 281-289). Sarasota, FL: Professional Resource Press, 1999
7. Corcoran, K., Fischer, J., *Measures for Clinical Practice*, The Free Press, 2000.
8. Deci, E. L., & Ryan, R. M. The general causality orientations scale: Self-determination in personality, *Journal of Research in Personality*, 19, 109-134, 1985
9. Juni, S., Stack, J. Ego Function as a Correlate of Addiction, *The American Journal on Addictions*, 14, 83-93, 2005
10. Sheldon, K. M., Ryan, R. M., & Reis, H. What makes for a good day? Competence and autonomy in the day and in the person. *Personality and Social Psychology Bulletin*, 22, 1270-1279, 1996
11. Wehmeyer, M. *The Arc's Self-Determination Scale: Procedural Guidelines*, 1995

За контакти:

гл. ас. д-р Красимира Христова Минева, БСУ
0887207033, kmineva@bfu.bg