

ПРИБОЩАВАЩА КУЛТУРА ЗА ДЕЦАТА С ИЗЯВЕНИ ДАРБИ

доц. д-р Зорница Ганева
Бургаски свободен университет

AN INCLUSIVE CULTURE FOR GIFTED CHILDREN

Assoc. prof. Zornica Ganeva, Ph.D.
Burgas Free University

Abstract: *Inclusive education for gifted children - attitudes, acceptance and understanding of abilities, motivation for their development as a challenge for teachers and participants in the inclusive process. The focus of the publication is an investigation of social attitudes towards abilities and the need to respect and stimulate them. An empirical study was conducted with the Intergroup Stereotype Scale SCM-Stereotype Content Model, which investigates the stereotypes of future „inclusive“ teachers towards gifted children. The subject of the research is intergroup stereotypes towards this group of children of students majoring in „Preschool and Primary School Pedagogy“.*

Key words: *inclusive education, gifted children, stereotypes, attitudes of student teachers, research on intergroup stereotypes, environment for development.*

Приобщаващото образование за децата с изявени дарби – нагласи, приемане и разбиране на способностите, мотивация за тяхното развитие. Това е предизвикателството или съществува ли такова пред учителите и участниците в приобщаващия процес? В сянката или пред прожектора на приобщаващата подкрепа са децата с изявени дарби? Акцентът в представеното в публикацията изследване е социалното отношение към определени личностни характеристики на тези деца, техните способности и необходимостта от тяхното уважение и стимулиране.

Основните законови документи, които определят отношенията и действията към децата с изявени дарби в сферата на образованието и социалната ангажираност, са *Закона за закрила на детето, Наредбата за условията и реда за осъществяване на закрила на деца с изявени дарби, Закона за предучилищното и училищно образование и Наредбата за приобщаващо образование*. В Закона за закрила на детето тези деца са под *специална закрила* (Чл. 5а.), където са упоменати и предвидените мерки за закрила: 1. насърчаване на творческите заложби и потребности на децата; 2. осигуряване на възможности и условия за постъпване в спортни училища и в училища по изкуствата; 3. финансово подпомагане и стимулиране чрез стипендии и специализирани образователни програми. По смисъла на този закон: „*Дете с изявени дарби*“ е дете, което е показало *трайни способности и постижения в областта на науката, изкуството или спорта, надвишаващи постиженията на неговите връстници*“. В Закона за предучилищното и училищно образование (чл. 187. ал. 2) децата с изявени дарби са определени като група, нуждаеща се от *допълнителната подкрепа за личностно развитие*, а реда и дейностите за нея са описани в Наредбата за приобщаващо образование.

Синтезът от тези документи изтъква важността и необходимостта от закрила, опазване, оценяване, стимулиране и уважение на способностите и талантите на тези деца.

Надарените деца, както често са наричани, не са ‘просто’ с вродени таланти, те имат способности, които се нуждаят от тласък, мотивиране за развитие, подкрепа и положително отношение към техните постижения. Тези потребности е важно да бъдат признати и удовлетворени и през една приобщаваща и **положително приемаща успехите среда.** Среда, която в училище, е от значение да се създава и подхранва най- вече от учителите.

Приобщаващата култура на учителя е от съществено значение за развитието на децата (учениците) и техните дарби. Откриването на „различието“ и неговото успешно подпомагане предполага утвърждаването като ценност на *уважението към успехите, базирани на способности* в класната стая. Активната нагласа към приемане на талантливите деца (ученици), разбирането (знанието) на техните потребности са област, която е изместена от фокуса на обучението на педагогическите специалисти. Учителите също се нуждаят от повишаване на своите компетентности за идентифициране на специфичните характеристики, за оценяване и за работа с надарени деца.

Дизайн на изследването

Проучвателският интерес по изследваната проблематика е породен от критични-те дискусии в обучението по учебната дисциплина „Приобщаващо образование“ със студенти, бъдещи детски и начални учители. При анализирането на целевите групи, обект на допълнителна подкрепа в приобщаващия процес в училище, учудване в аудиторията поражда включените за нея „*деца с изявени дарби*“. Информираността на студентите за тях е ниска и не предизвиква същия висок интерес както към групата на „децата със специални образователни потребности“. Резултатите от проведеното изследване могат да очертаят една нова насока в развитието на професионалните компетентности на студентите педагози.

Целта на изследователското търсене е *да установи стереотипите* на бъдещите „приобщаващи“ учители към децата с изявени дарби. Тя определи и следните **задачи**:

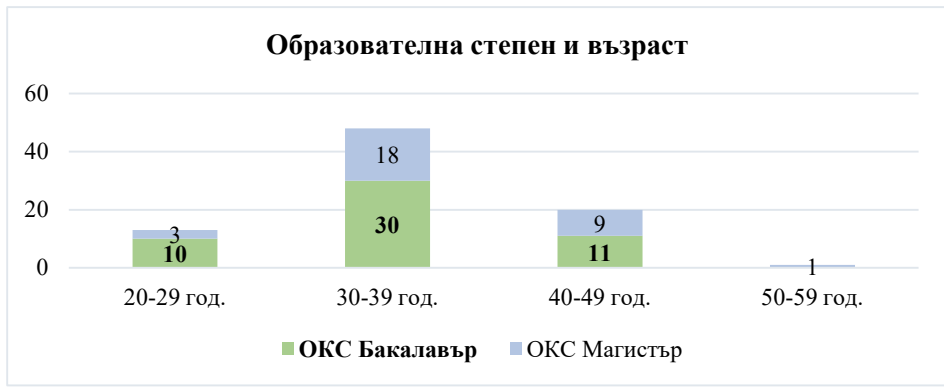
1. Теоретично проучване на действащите законови разпоредби, определящи съответните дефиниции, понятия, мерки и организация за работа с деца с изявени дарби.
2. Провеждане на емпирично изследване за установяване на социалните стереотипи към надарените деца.
3. Извеждане на нови постановки за подобряване на приобщаващите нагласи на студентите от професионално направление „Педагогика“ на Бургаския свободен университет.

Предмет на изследването са междугруповите стереотипи към **деца с изявени дарби.** **Обект на изследването са студенти** от специалност „Предучилищна и начална училищна педагогика“.

Изхождайки от досегашния проучвателски опит на социалните нагласи и възприемане на децата, с които се очаква да работят учителите по приобщаване им, **предполагам, че** изследваните лица ще имат положителен стереотип (в положителния спектър) към децата с изявени дарби.

Изследването е проведено през месец октомври 2024 г. **Изследваните лица са 82 студенти**, които се обучават в ОКС „Бакалавър“ и в ОКС „Магистър“ на специалност „Предучилищна и начална училищна педагогика“ в Центъра по хуманитарни науки на Бургаския свободен университет. От тях 62% са втори курс в бакалавърската програма, а 38% са първи курс в магистърската програма (след друга специалност). Разпределението по пол е „стандартно“ за тази специалност – 98% са жени и 2% са мъже.

Графика № 1. Брой студенти от ОКС, разпределени по възраст



Възрастовите групи на изследваните студенти са следните: 16% са на възраст между 20-29 год., с превес са на възраст 30-39 год. – 59%, 24% са между 40-49 год. и 1% – 50-59 год. (графика №1). Запазена е тенденцията от последните години за по-високата студентска възраст на желаещите да започнат да се обучават в педагогическите специалности.

Изследователски методи и тяхната операционализация

За реализиране на целта на изследването е използвана **Скала за междугрупови стереотипи** *SCM – Stereotype Content Model* (Fiske et al., 2002; Cuddy, Fiske & Glick, 2000) (Проданов, М., Психологични методи за измерване и оценка, 2020). Скалата дава информация за представата и отношението на изследваната социална група (студенти- педагози) към друга социална група (деца с изявиени дарби). Използваният инструментариум измерва стереотипите им в два съдържателни компонента „компетентност“ и „топлота“. По тези две субскали се определят междугруповите отношения. Те разкриват информация доколко се възприемат хората от другата група като *компетентни*, изразено през качествата „компетентни, уверени, интелигентни, независими, съревнователни“, както и „топлотата“ на социалния контакт, характеризирани през качествата на другите да бъдат „толерантни, сърдечни, добродушни, искрени“. В зависимост от комбинацията от резултати между двете субскали, *Скалата за междугруповите стереотипи* определя позитивни или негативни са стереотипите. Това означава, че при социална интеракция между двете групи могат да се наблюдават различни емоционални и поведенчески взаимодействия, базирани от Скалата върху четири комбинации. Поведенческите реакции ще се определят от положителния стереотип „висока компетентност / висока топлота“, негативния стереотип

„ниска компетентност / ниска топлиота“ или от т.нар. смесени (амбивалентни) стереотипи, съчетание между „висока компетентност / ниска топлиота“ или „ниска компетентност / висока топлиота“ (Проданов, 2020).

Получените данни са подложени на обработка и математико-статистически анализ с SPSS 19.0 статистически пакет за компютърна обработка.

Резултати и анализ

Получените резултати, *spored SCM – Stereotype Content Model*, показаха интересен амбивалентен стереотип на студентите към *децата с изяви дарби*. Първоначалната *хипотеза*, че бъдещите педагози възприемат тези деца само през позитивния ракурс за емоционално скачване и за техните способности, *не се потвърди*. Положителната оценка за дименсията „топлиота“ определям като по-скоро ниска (средна стойност 2,72, при максимална 5). Този резултат подсказва, че студентите се очаква да проявят по-ниска активност на съпричастност, подкрепа и специална грижа към децата с изяви дарби. Оценяването им през негативно отношение сигнализира, че тези деца са възприемани като не нуждаещи се от допълнителна, различна приобщаваща и подкрепяща образователна среда.

В *Таблица № 1* са показани получените резултати по двете изследвани скали, определили смесената комбинация на стереотипа „ниска компетентност (2,39) / висока топлиота (2,72)“. Това провокира към търсенето на нови постановки при работата с надарените деца.

Таблица № 1. Резултати от средните стойности на изследваните субскали

	Брой	Минимум	Максимум	Средна стойност	Стандартно отклонение
Топлота	82	1	4,2	2,72	0.73
Компетентност	82	1	4,25	2,39	0.66
Valid N (listwise)	82				

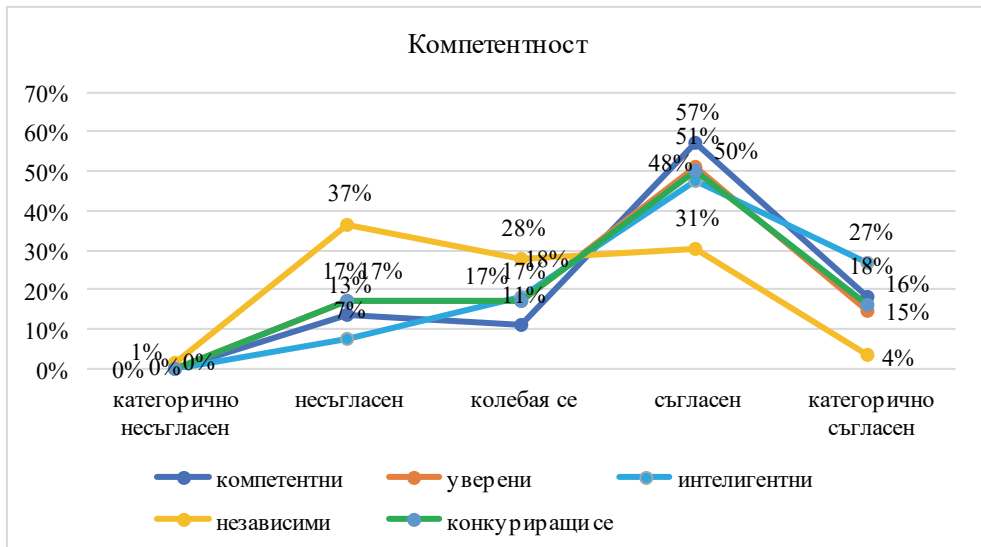
От резултатите, онагледени в *Графика № 2.*, ясно се вижда, че талантливостта на децата не е определена като кореспондираща пряко с компетентността и интелигентността. Спортът и изкуствата, като най-често определящи „надареност“ при децата, се явяват извън представата за „училищна“ компетентност, според изследваните студенти. Тук социалните нагласи към способностите сякаш стоят далече от новите разбирания за множествените интелигентности. Според Хауръд Гарднър (Гарднър, 2014) „надареността е преждевременно развит биопсихологичен потенциал в домен в рамките на една култура“. Той работи върху „матрицата на надареността“ и определя като надарен човек, този който напредва бързо и е обещаващ в някоя област, акцентът е, че хората могат да са надарени във всяка една област, в която е ангажирана интелигентността.

Графика № 2. Стереотипи на изследваните лица



Получените резултатите по отделните компоненти също задават постановки за размисъл върху нагласите към различните способности и необходимостта от тяхната подкрепа и изява. *Графика № 3.* показва, че студентите се колебаят най-много (28%) да определят, че другите хора възприемат децата с изявени дарби като независими, както и 37% *не са съгласни*, че са независими.

Графика № 3. Субскала „компетентност“

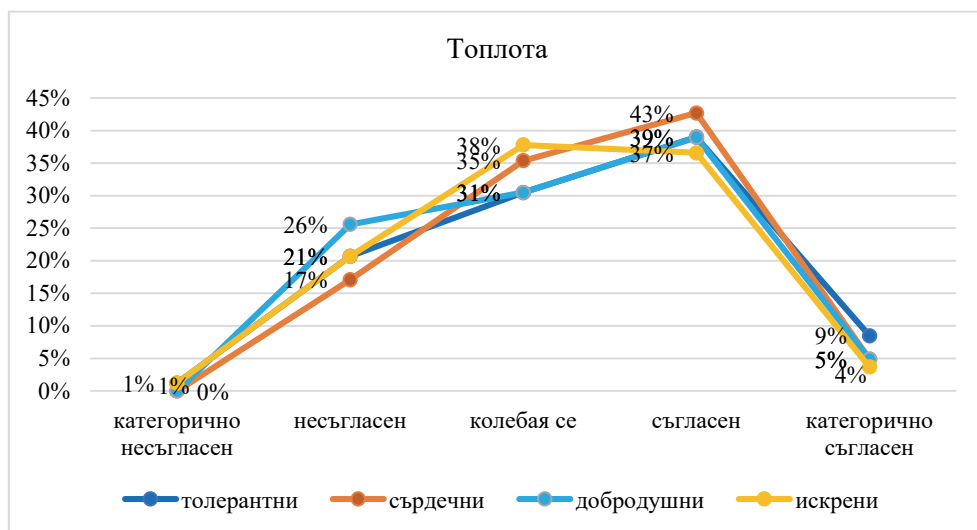


В тази субскала, за останалите компоненти изследваните студенти са *съгласни и категорично съгласни*, че другите хора възприемат учениците с изявени дарби като компетентни (75%), като интелигентни (64%), като уверени (66%) и като конкуриращи се (66%). „Удовлетворяването на психическите потребности от автономност, ком-

петентност и свързаност“ (Бакрачева, 2020) са значими за психичното благополучие и успех в живота. Това насочва вниманието ни към необходимостта от по-висока приобщаваща култура на бъдещите педагози, за реализиране на потенциала на малките ученици.

Интересни са резултатите, получени за субскала „топлота“, представени в *Графика № 4*. Очакванията за „топла“ приемственост на надарените деца се разминават с получените данни от отговорите на изследваната група студенти. Отново изпъква високата степен на колебание, тълкувано от мен като липса на знание, за възприемането на проучваните положителни качества при децата с изявени дарби. Съгласни, че надарените деца се характеризират положително с тези четири характеристики са под 50 %. Над 30 % от изследваните бъдещи педагози се колебаят, че тази група деца са толерантни (31%), сърдечни (35%), добродушни (31%) и искрени (38%). Вижда се от данните, че *несъгласие с притежанието* на „топлота“ в социални взаимодействия изразяват не малка част от студентите – 26% за това, че тези деца са *добродушни*, 21% – че са *искрени*. В изследователска перспектива могат да се търсят причините за тези резултати и извеждане на нови възможности при работа с талантивите деца.

Графика № 4. Субскала „топлота“



Изводи

- ✓ Социалните стереотипи имат силно влияние върху определянето в каква „почва ще растат“ и се развиват дарбите на децата.
- ✓ Наблюдаваме, че различieto, независимо в коя крайност на „нормата“, води до колебание, породено най-вероятно от незнание, и включване на *стереотипно отношение (негативно)* към съответната социална група.
- ✓ Децата и от двата полюса – *със специални образователни потребности / даровити* – имат нужда от опознаване на техните групови характеристики и

личностни особености и подобряване на уменията за общуване и взаимодействие с тях.

- ✓ Направеното изследване показва, че новите педагогически специалисти неосъзнато зададоха нуждата от повече знания и обогатяване на педагогическия им ресурс, за да отговорят на потребностите за приобщаване на децата с изяви дарби.
- ✓ Отговорността е и на специалистите, подготвящи бъдещите учители, да работят в научното поле за създаване на *профили на способностите и талантите*, както и за тяхното идентифициране. Това ще помогне за изграждане на *ново становище за децата с изяви дарби*, което да разшири кръгзора на педагозите за потребностите на тези деца.

Заклучение

Създаването на приобщаваща култура е непрекъснат процес, в който предизвикателство е позитивните взаимоотношения и подкрепата да циркулират между полюсните различия. Приобщаващата култура на педагогическите специалисти се изразява и в промяна нагласата към способностите, създаване на общообразователни *ценности, приоритизиращи подкрепата на талантите* на децата и изявата на различните компетентности. Децата с изявена дарба заслужават подготвени учители, които активно приемат различния детски потенциал и са ангажирани в развиването и изявата на техния талант в контекста на училището и социума.

Литература

1. Бакрачева, М., Проактивен майндфулнес – пътища към психично благополучие и процъфтяване, УИ „Св. Климент Охридски“, 2020
2. Гарднър, Х., Множество интелигентности, изд. „Изток-Запад“, 2014
3. Проданов, М., Психологични методи за измерване и оценка, изд. „Балтика-2002“, 2020
4. Закон за закрила на детето (Обн. ДВ. бр.48 от 13 Юни 2000 г.,..., изм. и доп. ДВ. бр.79 от 17 Септември 2024 г.)
5. Закон за предучилищното и училищно образование, в сила от 01.08.2016 г. (Обн. ДВ. бр.79 от 13 Октомври 2015 г., ..., изм. и доп. ДВ. бр.69 от 16 Август 2024 г.)
6. Наредба за приобщаващо образование, в сила от 27.10.2017 г. (Обн. ДВ. бр.86 от 27 октомври 2017 г., ..., изм. и доп. ДВ. бр.66 от 6 август 2024 г.)
7. Наредба за условията и реда за осъществяване на закрила на деца с изяви дарби (Обн. - ДВ, бр. 111 от 22.12.2003 г.; в сила от 01.01.2004 г.)